



# PAUTAS DE INSTALACIÓN APLICACIÓN HORIZONTAL DE PRECON®

Este documento se ha creado como un suplemento de nuestra hoja de datos técnicos de PRECON para proporcionar información referente a la aplicación de la membrana impermeabilizante contra agua y vapor PRECON en una aplicación horizontal. Las siguientes son las instrucciones típicas de instalación recomendadas por W. R. MEADOWS. Es importante revisar cada aplicación, porque puede haber situaciones que puedan requerir este procedimiento para ser modificadas dependiendo de los requisitos del proyecto. Si esta situación surge, comuníquese con el servicio técnico de W. R. MEADOWS.

## PRODUCTOS NECESARIOS

- Membrana impermeabilizante contra vapor y agua PRECON: Membrana compuesta de una tela no tejida, membrana elastomérica y el núcleo plasmático patentado de W. R. MEADOWS.
- HYDRALASTIC 836: Compuesto impermeabilizante de un componente, sin solventes y aplicado en frío que se usa para detallar PRECON en vueltas finales, penetraciones y reparaciones.
- BEM: Material impermeabilizante de un componente, aplicado en frío y sin hundimiento que se puede usar como una alternativa a HYDRALASTIC 836.
- MEL-ROL LIQUID MEMBRANE (dos componentes): Material impermeabilizante de dos componentes, 100 % sólidos, aplicado en frío y sin hundimiento que se puede usar como una alternativa a HYDRALASTIC 836 y se recomienda para instalaciones a baja temperatura de PRECON LOW TEMP.
- DETAIL FABRIC: Tela geotextil no tejida de polipropileno, con fibras para grapas y perforada con aguja que se usa para vueltas finales y detalles de penetración.



## LIMITACIONES

- Debe verterse concreto dentro de 60 días de instalar la membrana.
- Puede aplicarse PRECON a temperaturas de hasta 40 °F (5 °C); sin embargo, en ambientes menos que ideales o en condiciones marginales, considere utilizar PRECON LOW TEMP bajo 60 °F (16 °C). Se puede usar PRECON LOW TEMP en temperaturas de hasta 25 °F (-4 °C). Consulte el BOLETÍN TÉCNICO DE APLICACIÓN DE PRECON COLD WEATHER para conocer los procedimientos de instalación adecuados.
- Antes de verter el concreto, se debe eliminar toda el agua apozada, la suciedad o los residuos que se hayan acumulado sobre PRECON, ya que esto podría afectar la unión de PRECON con el concreto.
- En situaciones donde haya acumulación de agua detrás de la membrana durante la instalación, la presencia de esta agua puede inhibir la formación adecuada de unión en el borde y vueltas finales debido a la tensión que se genera con la presión hidrostática constante que ejerce esta agua.
- Se debe tener cuidado en situaciones de instalación a alta temperatura, ya que puede ocurrir ablandamiento de la membrana elastomérica y provocar hundimiento.

**W. R. MEADOWS, INC.** | P.O. Box 338 | HAMPSHIRE, IL 60140-0338  
Teléfono: 847/214-2100 | Fax: 847/683-4544 | [www.wrmeadows.com](http://www.wrmeadows.com)



# PAUTAS DE INSTALACIÓN APLICACIÓN HORIZONTAL DE PRECON®

## ALMACENAMIENTO

- Almacene los materiales en un área limpia y seca conforme a las instrucciones del fabricante.
- Guarde las cajas de membranas en pallets y cúbralas si quedan afuera. Mantenga los materiales alejados de las chispas y las llamas.
- Almacene el adhesivo a temperaturas sobre 40 °F (4.4 °C) para facilitar la manipulación.
- No lo guarde a temperaturas sobre 90 °F (32 °C) por largos períodos.

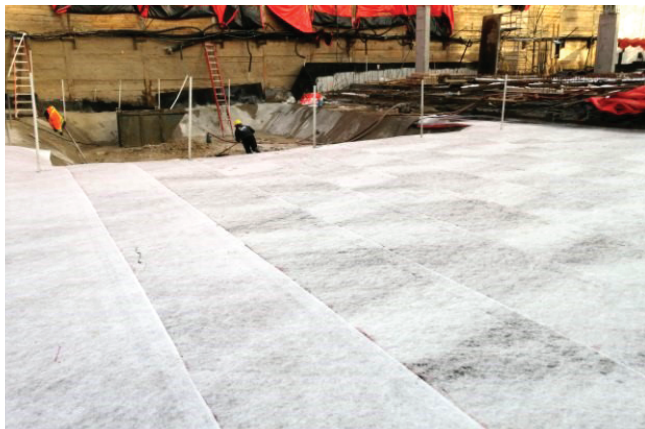
## APLICACIÓN

### PREPARACIÓN DE LA SUPERFICIE

Inspeccione todas las superficies en busca de cualquier condición que sea perjudicial para terminar debidamente el trabajo. Las superficies deben estar estructuralmente en buen estado. Retire residuos y todo otro material extraño que pudiera dañar la membrana.

### MÉTODO DE APLICACIÓN

Instale la membrana PRECON con el lado de tela hacia el piso de concreto. Coloque los rollos posteriores de PRECON con un solapado de 6" (152.4 mm). Quite el papel para desprender y presione en su sitio con un rodillo del tipo para baldosas.



Cuando una aplicación horizontal se une con una aplicación vertical, asegúrese de que este solapado sea de un mínimo de 1' (0.3 m) desde la base de la pared. Siga las instrucciones de detallado de vuelta final para solapar en esta área.



### VUELTAS FINALES

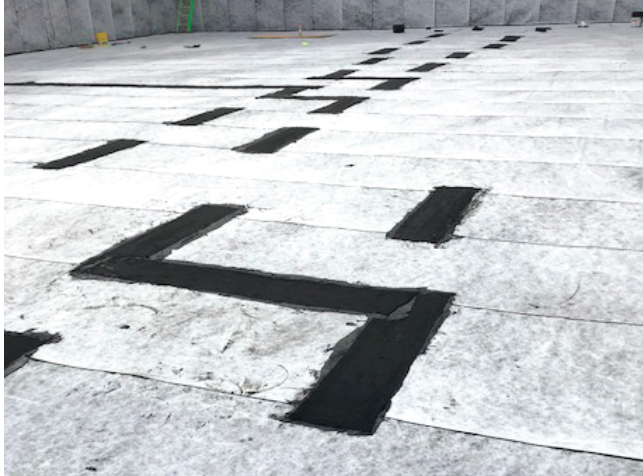
Solape la membrana 6" (152.4 mm). Antes de solapar, aplique BEM, HYDRALASTIC 836 o MEL-ROL® LIQUID MEMBRANE\* (dos componentes) de W. R. MEADOWS en el área que va a solapar. Presione la membrana con rodillo en la BEM, HYDRALASTIC 836 o MEL-ROL LIQUID MEMBRANE.

Aplique BEM, HYDRALASTIC 836 o MEL-ROL LIQUID MEMBRANE 12" (304.8 mm) de ancho centrado sobre la terminación y mientras todavía esté húmedo, incruste 12" (31 cm) de ancho de DETAIL FABRIC en HYDRALASTIC 836 o MEL-ROL LIQUID MEMBRANE y presione con rodillo para instalar en su sitio. Confirme que quede centrada la DETAIL FABRIC sobre la terminación con 6" (152.4 mm) a cada lado del borde solapado. Aplique más HYDRALASTIC 836 en todas las terminaciones de DETAIL FABRIC.





# PAUTAS DE INSTALACIÓN APLICACIÓN HORIZONTAL DE PRECON®



## PENETRACIONES Y PROTUBERANCIAS

Detalle alrededor de todas las penetraciones con BEM o MEL-ROL LIQUID MEMBRANE (dos componentes) de W. R. MEADOWS. Aplique BEM o MEL-ROL LIQUID MEMBRANE hasta formar un filete alrededor de la tubería o protuberancia y solape el lado de la tela de PRECON y la protuberancia un mínimo de 2.5" (64 mm). Si el espacio entre la protuberancia y la membrana es mayor que 1/2" (13 mm), aplique PRECON FABRIC TAPE encima de BEM o MEL-ROL LIQUID MEMBRANE sin curar. Toda penetración y superficie con protuberancias debe estar limpia, sin óxido y en buen estado para aplicar BEM o MEL-ROL LIQUID MEMBRANE.

\*MEL-ROL LIQUID MEMBRANE es un material de dos componentes, el cual no debe confundirse con MEL-ROL LM.

Para aplicaciones horizontales que implican un grupo de penetraciones, considere usar HYDRALASTIC 836. Antes de aplicar HYDRALASTIC 836, prepare las superficies de las penetraciones como se indica más arriba y proporcione un bloqueo usando madera de 2' x 4'



(0.6 x 1.2 m) u otra cosa con el fin de crear un área de "cubrejuntas inclinado" para recibir HYDRALASTIC 836.

## REPARACIONES DE PARCHADO PERFORACIONES PEQUEÑAS DE 1/2" (12.7 MM) O MENOS

- Aplique HYDRALASTIC 836 sobre el área dañada.

## PERFORACIONES DE 1/2" A 1" (12.7 a 25.4 MM) O MENOS

- Aplique HYDRALASTIC 836 sobre el área dañada y extiéndala sobre PRECON.
- Incruste un trozo de DETAIL FABRIC sobre el HYDRALASTIC 836 húmedo.

## ÁREAS DAÑADAS MAYORES QUE 1" (25.4 MM)

- Quite la parte dañada de PRECON.
- Aplique HYDRALASTIC 836 en una banda de 6" (150 mm) sobre la superficie de la tela del área de PRECON que se solapará, con un espesor aproximado de 60 mils.
- Instale un trozo de PRECON que se extienda 6" (300 mm) desde el área dañada en todas las direcciones, e incruste en el HYDRALASTIC 836 húmedo. Sujete mecánicamente para mantener en su sitio.
- Aplique HYDRALASTIC 836 en una banda de 12" (300 mm) centrada sobre la terminación y, mientras aún esté húmeda, incruste 12" (300 mm) de ancho de DETAIL FABRIC en el HYDRALASTIC 836.
- Confirme que quede centrada la DETAIL FABRIC sobre la terminación con 6" (150 mm) a cada lado del borde solapado. Presione la DETAIL FABRIC en su sitio para asegurarse de que el HYDRALASTIC 836 ha humedecido completamente la tela.

## PLICACIÓN BAJO LA LOSA

Consulte ACI 302.1R-04: Capítulo 4 – Preparación del sitio y colocación del entorno para preparación bajo pendiente antes de colocar PRECON.